

# **Финансово-экономическое обоснование создания ОАО «Росгеология» в рамках реструктуризации геологических организаций**

## **ВВЕДЕНИЕ**

Целью проведения реструктуризации является переход от затратной модели финансирования ГРР к рыночной, что и предопределяет выбор формы ОАО в качестве организационно-правовой формы для сервисных геологических организаций.

Для эффективной реализации задач по изучению недр и воспроизводству минерально-сырьевой базы России, наряду с созданием вертикалей управления геологическими организациями, обеспечивающими информационно-экспертную функцию (ФГУ) и базовые научные исследования (ФАУ), предполагается акционирование сервисных геологических организаций, действующих в форме ФГУП, и консолидация их с существующими геологическими акционерными обществами в составе ОАО «Росгеология».

*Справочно: Основные преимущества формы ОАО (Федеральный закон от 16.12.1995 года №208-ФЗ):*

- *Основной целью организации, успешно функционирующей на открытом рынке, должно стать получение прибыли.*
- *Имущество ОАО принадлежит только обществу, а акционерам - лишь акции, дающие соответствующие права, но не на имущество общества. Свобода распоряжения имуществом может стать важным фактором при работе в конкурентной среде.*
- *Решение о совершении крупных сделок принимается акционерами, что обеспечивает высокую степень контроля деятельности*

- организаций. При этом форма ОАО, в отличие от ФГУП, не накладывает ограничения на крупные сделки, совершенные в ходе обычной деятельности (например, поставки сырья).
- *ОАО может осуществлять любые виды предпринимательской деятельности, не запрещенные законом, если в учредительных документах не содержится исчерпывающий перечень видов деятельности, которыми организация вправе заниматься. ОАО обладают большей свободой в выборе видов деятельности, а, следовательно, и большим количеством потенциальных направлений получения прибыли.*
  - *Самостоятельное принятие решений об использовании средств является критичным для обеспечения конкурентоспособности организации на открытом рынке. Чистая прибыль ОАО поступает в полное распоряжение общества. Совет директоров решает вопросы о распределении чистой прибыли.*
  - *ОАО имеет возможность привлечения заемного капитала, например, путем выпуска облигаций. Выпуск облигационного займа проводится по решению совета директоров. Такая форма привлечения средств более привлекательна для потенциальных контрагентов. При этом сохраняется контроль распоряжения средствами.*
  - *Образование органа исполнительной власти ОАО относится к компетенции общего собрания акционеров. Высокая степень контроля сохраняется через совет директоров и собрание акционеров, то есть отсутствует возможность прямого воздействия на исполнительный орган (генеральный директор). При этом в обществах выстраиваются жесткие вертикали управления, обеспечивающие сочетание определенной самостоятельности*

*единоличного исполнительного органа с подотчетностью общему собранию (совету директоров).*

- *Ежегодно ОАО обязано предоставлять собственнику достаточный объем информации, позволяющий акционерам отслеживать динамику основных операционных и финансовых показателей деятельности ОАО и осуществлять контроль эффективности работы общества, включая следующую отчетность:*

*§ годовой отчет общества, годовую бухгалтерскую отчетность;*

*§ проспект эмиссии акций общества в случаях, предусмотренных правовыми актами РФ;*

*§ сообщение о проведении общего собрания акционеров в предусмотренном законом порядке;*

*§ иные сведения, определяемые федеральным органом исполнительной власти по рынку ценных бумаг.*

Окончательный список организаций, вошедших в ОАО «Росгеология», был определен с использованием следующих критериев:

- Соответствие функционала производственных и научно-производственных организаций задачам по выполнению государственных функций в сфере геологического изучения недр и воспроизводства минерально-сырьевой базы;
- Стабильное финансово-экономическое состояние и юридический статус;
- Наличие истории и положительного опыта взаимодействия с Федеральным агентством по недропользованию.

*На текущем этапе анализа ОАО «Зарубежгеология» было исключено из рассмотрения, так как оно должно войти в число базовых научных предприятий, осуществляющих поддержку реализации функций*

Федерального агентства по недропользованию. Кроме того, в дальнейшем возможно исключение из модели ОАО «СМНГ» и ФГУП «АМНГР» в случае передачи первого в ОАО «Роснефтегаз», а второго - в ведомство ОАО «Зарубежнефть» (процесс находится на стадии принятия решения).

Таким образом, в структуру ОАО «Росгеология» войдут производственные геологические организации, действующие в форме ФГУП, а так же существующие сервисные ОАО, (всего 57 организаций, см. Рис. 1)<sup>1</sup>

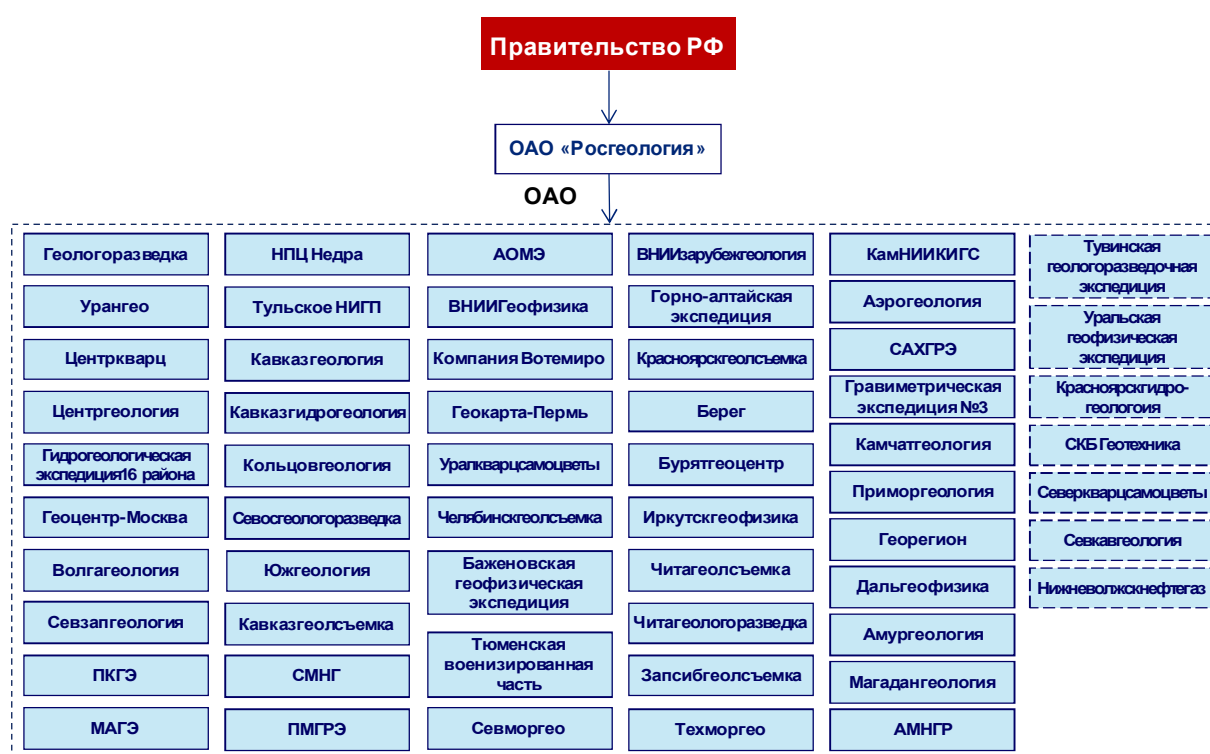


Рис. 1. Сервисные геологические организации

Базовые принципы организации ОАО «Росгеология»:

- Собственник ОАО «Росгеология» - Российская Федерация (100%);
- Приоритетное направление деятельности ОАО «Росгеология» - получение прибыли, обеспечение эффективного решения задач по комплексному геологическому изучению недр и воспроизводству

<sup>1</sup> Механизмы передачи акций в уставной капитал ОАО «Росгеология» с учетом ограничений, приведенных в статье 10 Федерального закона от 16.12.1995 года №208-ФЗ находятся в стадии проработки

минерально-сырьевой базы Российской Федерации на основе передовых геологических, геофизических и геохимических технологий;

- Подотчетность и управление - Правительство Российской Федерации;
- Необходимость включения ОАО «Росгеология» в перечень акционерных обществ стратегического значения (Указ Президента РФ от 04.08.2004 года № 1009), необходимость включения ОАО «Росгеология» в специальный перечень организаций, в отношении которых позицию акционера определяет Правительство Российской Федерации (перечень №1 к Распоряжению от 23.01.2003 года № 91-р);
- Участие Федерального агентства по недропользованию (Роснедра) в органах управления, финансирование через государственный заказ (Федеральный закон от 21.07.2005 года №94-ФЗ).

ОАО «Росгеология» будет осуществлять функции управляющей компании для всех предприятий холдинга. Реализация цели существования ОАО «Росгеология» должна происходить через выполнение следующих задач:

- Обеспечение эффективного геологического изучения недр и воспроизводства минерально-сырьевой базы;
- Управление и повышение эффективности находящегося в ведении государства производственного и имущественного комплекса;
- Определение баланса между коммерческой эффективностью и участием в решении государственных задач;

- Реализация возможностей снижения нагрузки на бюджет и получения прибыли;

Образование ОАО «Росгеология» предполагает создание сильной государственной структуры на рынке сервисных геологических услуг, в том числе реализующей ГРР на начальных стадиях.

Функционирование такой структуры позволит сохранить уровень добычи и воспроизводства минерально-сырьевой базы России, ценность недр, достоверность прогнозных оценок ресурсного потенциала, полноту и целостность геологической информации, получить больше средств в государственный бюджет от предоставления недр в пользование.

Реализация концепции позволит создать задел для проведения дальнейшей оптимизации организаций геологической отрасли. В частности предлагается уделить особое внимание вариантам систематизации организаций внутри ОАО «Росгеология», рассмотреть различные варианты группировки с дальнейшей оптимизацией и повышением операционной эффективности.

## СОСТОЯНИЕ РЫНКА ГЕОЛОГОРАЗВЕДОЧНЫХ РАБОТ

В 2008 году в соответствии с формами государственной статистической отчетности ГР1 и ГР2 суммарный объем рынка геологоразведочных работ (далее – ГРР) составил 222,7 млрд. руб. С точки зрения спроса 22,0 млрд. руб. приходилось на федеральный бюджет, 3,6 млрд. руб. на субъекты РФ, оставшиеся 197,1 млрд. руб. – на недропользователей. Структура рынка в 2008 году в разрезе основных видов работ представлена на Рис. 2.



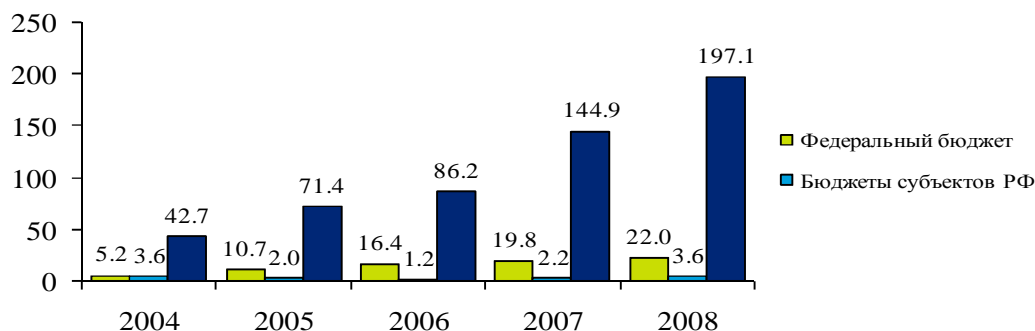
Примечания:

\* Работы общегеологического и специального назначения включают государственное геологическое информационное обеспечение.

\*\* Прочие работы - ведение государственной и отраслевой отчетности, геолого-экономический анализ эффективности воспроизводства минерально-сырьевой базы.

**Рис. 2. Структура рынка по видам работ и источникам инвестиций, %, 2008 год**

Последние 5 лет рынок демонстрирует стабильный рост (рис. 3).



**Рис. 3. Объемы рынка геологоразведочных работ, млрд. руб.**

В настоящее время основными заказчиками работ по ГРП являются недропользователи (88% рынка), заказывая большие объемы услуг по ГРП в нефти и газе (79% рынка). Распределение долей рынка услуг по ГРП представлено на Рис. 4.

Несмотря на незначительную рыночную долю работ общегеологического и специального назначения (2% рынка), данные работы осуществляются исключительно за счет Федерального бюджета.



Примечания:

\* Работы в том числе включают следующее: прогноз землетрясений; гидрогеологическая, инженерно-геологическая и геоэкологическая съемка; мониторинг и охрана геологической среды; государственное геологическое информационное обеспечение

**Рис. 4. Распределение долей рынка услуг по ГРП в 2008 году**

Распределение объемов инвестиций по стадиям геологического процесса представляет собой следующую картину: 1.8 млрд. рублей приходится на государственное геологическое картирование, на региональные геолого-геофизические исследования приходится 2 млрд. руб. Работы по оценке ресурсов выполняются на сумму порядка 27-28 млрд. руб. Наибольший объем рынка приходится на работы по оценке запасов (185-190 млрд. рублей).



Работы на первых двух этапах процесса осуществляются в основном за счет государственных средств. На этапах, включающих работы по воспроизводству минерально-сырьевой базы (последние два этапа процесса) работы в основном выполняются за счет средств недропользователей (99% работ по оценке запасов выполняются за счет средств недропользователей). При этом на этих двух этапах рынок демонстрирует средний и высокий уровень конкуренции. На Рис. 5 представлено распределение рынка по типам организаций-исполнителей работ на каждом этапе геологического процесса.



**Рис. 5. Доли участников рынка геологоразведочных услуг в разрезе этапов геологического процесса, %**

При этом основной объем работ приходится на нефть и газ. Наибольшая доля государственных инвестиций на последних этапах процесса – оценке ресурсов и добыче – приходится на ГРП на уран и подземные воды.

Суммарная выручка организаций, консолидируемых в рамках ОАО «Росгеология» (57 организаций) в 2008 году составила 16 433 662<sup>2</sup> тыс. руб. Предприятия геологического профиля, функционирующие на открытом рынке, имеют показатели выручки сравнимые с приведенным значением. В 2008 году на долю организаций в рамках ОАО «Росгеология» приходилось менее 10% рынка. Таким образом, при создании единого акционерного общества монополизация отрасли не произойдет. При этом в условиях роста конкуренции со стороны частных российских и иностранных компаний, только крупная компания, обладающая достаточными ресурсами и имеющая возможность обновлять основные средства способна сохранить конкурентоспособность.

---

<sup>2</sup> Источник: Данные бухгалтерской отчетности за 2008 год по 57 организациям

## **ФИНАНСОВО-ЭКОНОМИЧЕСКОЕ ОБОСНОВАНИЕ**

Получение экономического эффекта от создания ОАО «Росгеология» предполагается по двум основным направлениям:

1. Увеличение объемов работ, выполняемых организациями ОАО «Росгеология»;
2. Повышение эффективности, мобилизация внутренних резервов организаций ОАО «Росгеология».

### **Увеличение объемов работ, выполняемых организациями ОАО «Росгеология»**

ОАО «Росгеология» планирует осуществлять деятельность в слабо освоенных регионах, включая работы на всех стадиях ГРП на Арктическом шельфе и в Сибирском федеральном округе.

Эти регионы наиболее богаты запасами нефти и газа. Работы на эти виды полезных ископаемых занимают наибольшую долю рынка геологоразведочных услуг.

Допущения, принятые при расчете экономического эффекта:

- Выполнение ГРП на Арктическом шельфе осуществляется компаниями, входящими в состав ОАО «Росгеология»;
- ОАО «Росгеология» планирует осуществлять ГРП на малоизученных территориях, включая работы с высокой долей риска.

В 2008 году суммарная прибыль до налогообложения геологических предприятий, включаемых ОАО «Росгеология», функционал которых охватывает работу в Сибирском федеральном округе составила 162 млн. руб. При этом на все виды ГРП в Сибирском федеральном округе из средств федерального бюджета в 2008 году было выделено 7 107 млн. рублей. С

учетом принятых допущений планируется выполнение большей части ГРР по государственным заказам организациями в составе ОАО «Росгеология». Предварительный ожидаемый экономический эффект, получаемый в результате преобразований, составляет порядка **161 млн. руб.** за счет роста прибыли.

Кроме того планируется дополнительное увеличение объемов инвестиций недропользователей в работы на последних этапах ГРР за счет того, что основные риски начальных этапов лягут на организации в составе ОАО «Росгеология», что также приведет к дополнительному экономическому эффекту.

Одной из задач создания ОАО «Росгеология» является образование на рынке крупного игрока кроме всего прочего, являющегося ключевым предприятием, занимающимся ГРР на Арктическом шельфе.

Суммарная прибыль до налогообложения 6 геологических предприятий, включаемых ОАО «Росгеология», функционал которых охватывает работу на шельфе, в 2008 году составила 405 млн. рублей<sup>3</sup> при общем объеме финансирования за счет средств федерального бюджета работ на шельфе 1550 млн. рублей. Подавляющая часть объектов обрабатывалась на акваториях Арктических морей.

С учетом сделанного предположения о том, что все эти работы будут выполняться организациями, планируемыми к включению в ОАО «Росгеология», можно оценить ожидаемый эффект от создания корпорации. Предварительный ожидаемый экономический эффект, получаемый в результате преобразований, составляет порядка **53 млн. руб.** за счет прироста прибыли<sup>4</sup>.

---

<sup>3</sup> Эффект рассчитывался только на основании показателей по объемам работ на углеводородное сырье. Дополнительный эффект может быть получен с учетом прочих видов работ.

<sup>4</sup> Эффект рассчитывался только на основании показателей по объемам работ на углеводородное сырье. Дополнительный эффект может быть получен с учетом работ на твердые полезные ископаемые.

Функционал и производственная база организаций, планируемых к включению в ОАО «Росгеология», осуществляющих работы на шельфе, требует серьезного пересмотра и дополнения для достижения реального экономического эффекта.

### **Повышение операционной эффективности организаций ОАО «Росгеология»**

Допущения, принятые при расчете экономического эффекта:

- Достижение ОАО «Росгеология» целевых операционных показателей на уровне среднеотраслевых.
- Эффективность мероприятий по переводу 22 ФГУП в ОАО и дальнейшая консолидации всех 57 ОАО в структуре ОАО «Росгеология» определяется увеличением доходов в виде налогооблагаемой прибыли в результате повышения операционной эффективности за счет:

§ Изменение рентабельности по прибыли до налогообложения (отношение прибыли до налогообложения к выручке) по всем работам, до целевого значения в 15% за счет оптимизации затрат. За целевое значение (15%) берется средний показатель рентабельности экономики РФ.

- При этом весь прирост прибыли до налогообложения является доходом государства, так как складывается из двух показателей:

§ чистой прибыли, которую полностью получает государство как акционер;

§ налога на прибыль, который полностью получает государство.

**Алгоритм расчета экономического эффекта<sup>5</sup>:**

---

<sup>5</sup> Примечания

- 1) Рассчитывается выручка от выполнения работ по существующим объемам работ;
- 2) Определяется целевое значение прибыли до налогообложения при выполнении работ как произведение целевого уровня рентабельности, установленного на уровне 15%, и рассчитанного значения выручки (пункт 1 алгоритма);
- 3) Рассчитывается экономический эффект как сумма приростов прибыли до налогообложения по каждому виду работ, определяемых как разность целевых и базовых показателей;
- 4) Рассчитывается экономический эффект от изменения рентабельности от выполнения работ по дополнительным контрактам до уровня 15%.

Предварительный ожидаемый экономический эффект, получаемый в результате преобразований, составляет порядка **2 280 млн. руб.** за счет прироста прибыли до налогообложения. Этот эффект складывается из двух составляющих:

- эффект от повышения рентабельности работ по текущим проектам (1 693 млн. руб<sup>6</sup>);
- эффект от повышения рентабельности работ по текущим проектам (587 млн. руб).

---

1. При расчете относительных показателей объемов работ, выполненных по государственным контрактам, и договорным работам используются показатели годовых отчетов предприятий за 2008 г.

2. В расчете использованы показатели прибыли до налогообложения предприятий из финансовой отчетности организаций Форма №2 «Отчет о прибылях и убытках» за 2008 г.

3. При расчете относительных показателей себестоимости, выполненных по государственным контрактам, и договорным работам используются показатели годовых отчетов предприятий за 2008 г.

<sup>6</sup> Данный экономический эффект рассчитан без учета 7 организаций: ОАО "Гувинская геологоразведочная экспедиция", ОАО "Красноярскгидрогеология", ОАО СКБ "Геотехника", ОАО "Северкварцсамоцветы", ОАО "Севкавгеология", ОАО "Уральская геофизическая экспедиция", ОАО "Нижевожскнефтегаз". Данные по этим организациям находятся в процессе передачи в Федеральное агентство по недропользованию.

Таким образом суммарный экономический эффект от создания ОАО «Росгеология» по двум основным направлениям (за счет повышения операционной эффективности организаций и увеличения объемов работ, выполняемых организациями) составляет порядка **2 493 млн. руб.**

## **ВЫВОДЫ**

Создание ОАО «Росгеология» является одним из первых и необходимых шагов, который позволит создать организационный механизм для дальнейшего совершенствования отрасли с охранением ее целостности и обеспечением воспроизводства минерально-сырьевой базы Российской Федерации. Создание ОАО «Росгеология» позволит перейти от затратного механизма финансирования ГРР к рыночному, повысить эффективность использования бюджетных средств, направленных на воспроизводство минерально-сырьевой базы, путем организационно-правовых преобразований подведомственных Агентству организаций, а также оптимизации порядка и структуры размещения государственного заказа на ГРР.

Суммарный экономический эффект от создания ОАО «Росгеология» по двум основным направлениям (за счет повышения операционной эффективности организаций и увеличения объемов работ, выполняемых организациями) оценивается в 2 493 млн. руб. Для достижения такого эффекта необходимо пересмотреть текущий функционал ряда организаций, провести мероприятия по повышению их операционной эффективности и обеспечить организационно-правовую поддержку в выходе ОАО «Росгеология» на новые рынки.